



新光鋼鐵股份有限公司
HSIN KUANG STEEL CO., LTD.



新光鋼鐵集團 **2021** 公益年報
2021 Hsin Kuang Steel Charity Annual Report

目錄 CONTENTS

	董事長的話	2
0	序言	4
1	重要紀事	7
2	年度工作報告	10
	新光鋼添澄慈善基金會	11
	新北市私立輝容社會福利慈善事業基金會	13
3	活動報導	15
	人才培育及教育推廣	16
	落實社會關懷	21
	醫療及衛生宣導	24
	其他	26
4	年報數據	28
	新光鋼添澄慈善基金會	29
	新北市私立輝容社會福利慈善事業基金會	30
5	資訊公開	31

3-4 年級組【佳作】
廖○霖
音樂同學會
安德烈慈善協會
第六屆學藝競賽

3-4 年級組【佳作】
郭○碩
懷念自由快樂呼吸的日子
安德烈慈善協會
第六屆學藝競賽





董事長的話

新光鋼添澄慈善基金會由新光鋼鐵公司及添澄實業於民國九十八年共同捐助成立，秉持「以人為本」之信念，持續執行社會福利慈善各項事業，轉眼已十多個年頭。

世紀病毒 - 新冠病毒，造成人類生命的消逝與財產的損失，台灣雖然在政府努力與全體同胞自律下，在戒慎恐懼中安然度過病毒初始肆虐的前幾年，但身為地球村一員，終究無法幸免於難，今年 5 月，台灣疫情大爆發，唯在全民共同努力防疫，疫情明顯趨緩。感謝所有醫療、清潔人員，以及默默支持前線的平民抗疫英雄。然基金會的腳步亦未因疫情而停止，「苦民所苦，疾民所疾」持續執行與推動各項活動，期以棉薄之力支持台灣的防疫與醫療，資助因疫情遭受經濟困境之個案與學子，祈願台灣疫情退散，國人得免於生命的威脅與生活的恐懼，經濟穩定，社會祥和。

時代的巨輪不斷推進，不會因任何人的凋零而停駐，故基金會的關懷教育文化與環境保護，參與及贊助各項公益活動，改善與提升弱勢族群福利，提供急難救助與醫療補助，持續善盡企業社會責任，「飽而知人之飢，溫而知人之寒，逸而知人之勞」，即是對前人所做的努力表達最由衷的感念，以及對台灣寶島這塊土地付出最真切的疼惜。

財團法人新光鋼添澄慈善基金會

董事長

張添澄





2020 年新冠病毒 (covid-19) 蔓延，疫情波及全球，奪走人類寶貴生命，崩潰醫療體系，破壞經濟與社會秩序，使世界的不平等與貧富差距更加擴大。新光鋼鐵長年以新光鋼添澄慈善基金會及新北市私立輝容社會福利慈善事業基金會，捐助國內外社會慈善公益、支援醫療救護設備、關懷兒少長者及身心障礙、扶助弱勢族群、頒發菁英高教學生獎學金…等，在疫情肆虐與人心恐慌期間，亦不曾停下腳步，持續執行「慈善為道」之願景與擴大「取之社會，用之社會」之量能。

此次疫情讓人類更加明瞭生命的脆弱與渺小，老子道德經上說：「含德之厚，比於赤子」，大家應以赤子之心，展現對環境與生命的誠意跟關愛，將慈悲心化諸行動，運用各項資源，關懷弱勢族群，關懷我們的地球，這個社會將更圓滿和諧，「潤養大地，澤被蒼生，含德之厚，歸根返元」。

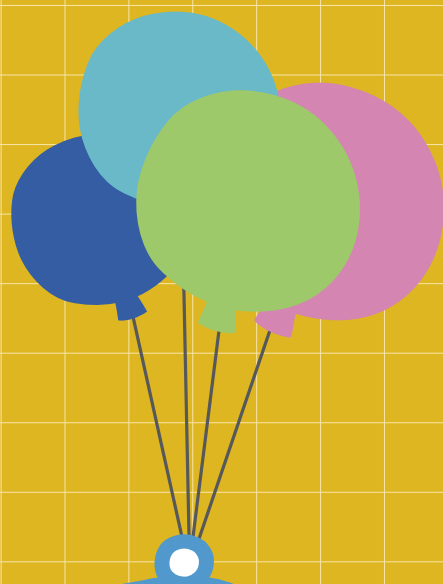
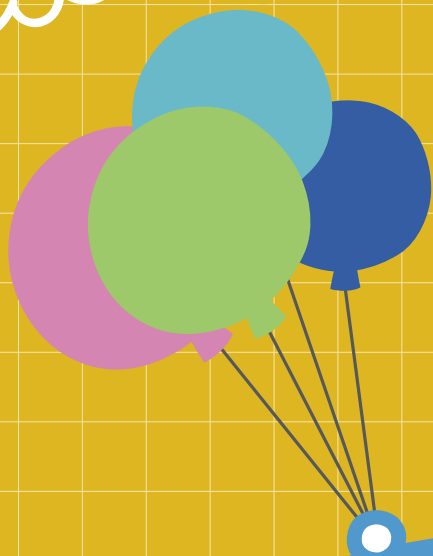
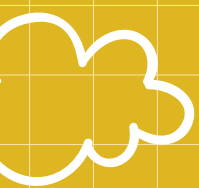
感謝認同新光鋼鐵執行公益的多位友人對新光鋼添澄慈善基金會及新北市私立輝容社會福利慈善事業基金會的捐助，以及新光鋼鐵公司同仁們熱心參與基金會的各項活動，一起回饋社會，關懷弱勢，保護環境，建立安和樂利的社會，「德不孤，必有鄰，道不孤，且續行！」

新北市私立輝容社會福利慈善事業基金會

董事長

葉明德

序言





財團法人新光鋼添澄慈善基金會

財團法人新光鋼添澄慈善基金會於 98 年 1 月 22 日完成設立登記，設立基金金額為新臺幣 3,000 萬元，分別由新光鋼鐵股份有限公司捐助新臺幣 2,000 萬元及添澄實業股份有限公司捐助新臺幣 1,000 萬元。新光鋼添澄慈善基金會董事長由新光鋼鐵公司創辦人暨現任法人董事代表人張添澄董事擔任。

新光鋼添澄慈善基金會宗旨以辦理社會福利慈善事業為主要目的，發揮資源整合效益，協助政府推動社會福利服務，提升弱勢權益新觀念，降低社會負擔成本。工作主軸為從事社會急難救助、兒童及青少年教育福利、身心障礙救助、老人福利、清寒低收入補助及特殊醫療補助等多項社會慈善救助，以回饋社會，善盡企業之責任。

自成立至今，新光鋼添澄慈善基金會已捐助 13 台醫療救護車輛（供緊急救護、復康及身障服務使用），因體認緊急救護醫療之重要，持續捐贈救護車及相關救護設備予臺北市、花蓮縣、新北市、臺中市、新竹縣等縣市政府消防局，也捐贈嘉義聖母基金會復康、沐浴醫療車、台北榮民總醫院、嘉義基督教醫院、桃園愛心家園接駁專車及花蓮縣政府救災車、桃園愛心家園接駁專車及花蓮縣政府救災車等，讓弱勢族群就醫更便利。

新光鋼添澄慈善基金會民國 110 年投入之金額逾新臺幣 729 萬元，自成立以來累計捐助金額已逾新臺幣 5,674 萬元，捐助對象遍佈全台社福機構及弱勢的個案與族群，持續捐

助對象除上述緊急醫療外，涵蓋人才培育及教育方面（包括：優秀大專、研究生獎學金、在偏鄉國中開設會考衝刺班、弱勢家庭兒童、青少年清寒獎學金、國中小清寒學生學雜費補助、義務教育課後照顧班專案等）、落實社區關懷（在嘉義民雄開設老人食堂）、扶助弱勢（慢飛天使等身障機構的物資捐助）、醫療救助（國際義診組織、汰換醫院救護儀器及清寒家庭就醫補助）。

民國 110 年的捐助持續以人本出發，目的為平衡城鄉差距，提升弱勢及偏鄉的受教機會，計有 (1) 中華聖母基金會在嘉義開辦弱勢學童課輔班，讓學童課後的時間，能自行完成作業，降低兒少在外遊蕩機會。(2) 犯罪被害人保護協會「馨生學子資助就學金計畫」，針對犯罪被害人死亡或重傷之子女，提供就學補助、法律協助、社會救助、心理輔導等服務，讓犯罪被害家庭維持生活平衡及子女穩定就學。(3) 台灣行動菩薩助學協會在彰化芳苑鄉育華國小開辦課後輔導課程，讓很多外配、單親、隔代教養等弱勢家庭的孩子，放學後可以完成作業，降低兒少在外遊蕩機會。(4) 台灣癲癇之友協會獎勵在學癲癇學子，不畏懼疾病的困擾、努力完成學業，獎(助)學金核發對象涵蓋所有從國小到研究所的就學的癲癇病友。(5) 響應遠見天下文化公益捐書活動「給孩子一個大未來」，透過這個活動，縮小城鄉差異，讓全國各地的兒童看見一樣的寬廣世界。此外，持續對大專院校的菁英學生頒發菁英獎學金。

財團法人新北市私立 輝容社會福利慈善事業基金會

輝容基金會成立於民國 92 年，由新光鋼鐵現任董事長粟明德先生、其胞妹粟清雲女士及輝容投資股份有限公司共同捐助現金新臺幣 2,000 萬元予以成立。民國 95 年增加捐助基金至新臺幣 3,000 萬元，之後持續由粟明德先生及其子粟有容先生共同捐助新光鋼鐵股票及現金，使輝容基金會之基金總額達新臺幣 2 億 5 百萬元。輝容基金會主要從事兒童福利、老人福利、殘障福利、青少年福利、醫療福利及關懷生命等相關活動贊助。

粟明德董事長於事業穩固時成立輝容基金會，係彌補其未能及時孝養父親之憾，也藉此延續對其父親的思念，轉化為大愛，以實際行動回饋給社會上有需要幫助的人，同時也能落實「取之於社會，用之於社會」的初衷。藉由輝容基金會的運作及發揮大愛之同時，粟董事長也期許他的子女及後代，能夠體認他們的祖父當年創業之艱苦及為父守成守業之辛勞。期勉子女接掌事業後，亦能腳踏實地、兢兢業業，帶領團隊努力經營事業，並予以發揚光大且繼續實踐社會大愛初衷。

輝容基金會以「人才培育及推廣教育文化」、「落實社區關懷」、「援助弱勢」及「建置醫療急救設施」為其工作主軸，以回饋社會，實踐友善關懷社會之意志。自成立至今，輝容基金會捐助 23 台車輛（供緊急救護、身障服務及山地醫療接駁、山區勘災使用），因深感緊急救護醫療之重要，持續捐贈救護車及相關救護設備予高雄市、桃園市、新北市、臺中市、彰化縣、嘉義縣、雲林縣、宜蘭縣、新竹縣等

縣市政府消防局及臺北醫學院附設醫院，捐贈羅東聖母醫院山地巡迴醫療車，嘉惠偏遠鄉鎮的人民，捐贈身障及復康接駁車予香園教養院、鴻佳啟能庇護中心、台南佛教觀音村，捐贈到宅沐浴服務交通車予創世基金會，山區勘災車予台中市政府消防局等。

民國 110 年捐助金額逾新臺幣 3,069 萬元，自成立以來累計捐助金額逾新臺幣 1 億 5,056 萬元，捐助對象除上述緊急醫療外，涵蓋人才培育（包括：優秀大專、研究生獎學金、中小學體育校隊人才培訓、各級學校及社團轉介的清寒學童，如世展會、芥菜種會、國軍遺孤及金陵女中、行動菩薩助學協會等）、社區關懷（原民舞蹈團、原民社區發展協會、犯罪被害人保護協會、COVID-19 防疫相關捐助、扶助弱勢（創世基金會、盲人協會、殘障協會、幼安教養院、兒童聽語基金會、啟能中心、天母國小特教班、個人的急難救助等）及醫療救助（持續捐助醫療義診團隊，如：臺灣路竹醫療和平會、臺北醫學大學楓杏醫學青年服務團、清寒家庭就醫補助個案等）。

民國 110 年受惠於基金會資產的孳息、增值及善心友人的捐助，基金會在社會公益、醫療補助及教育領域的捐助金額皆較往年成長。在社會公益方面，捐贈台中市政府消防局谷關分隊勘災車，捐贈嘉義基督教醫院智慧手術大樓開刀房手術台一台。捐助清華大學「經濟弱勢招生及輔導計畫 - 旭日計畫」，協助社經弱勢、教育資源缺乏，但具潛力、逆光飛翔的優秀學子順利完成教育。

重要紀事





重要記事

- ✦ 民國 92 年粟明德先生及粟清雲女士共同捐助成立財團法人台北縣私立輝容社會福利慈善事業基金會 (民國 109 年更名為財團法人新北市私立輝容社會福利慈善事業基金會)(以下簡稱：輝容基金會)。
- ✦ 民國 95 年輝容基金會基金增至新台幣 3,000 萬元。
- ✦ 民國 95 年首次參與台灣路竹醫療和平會海外義診計劃 (中美洲三國)，揭開基金會對義診活動的捐助。
- ✦ 民國 96 年捐贈首部救護車予高雄縣消防局內門分隊，揭開基金會對縣市政府緊急救護設備及救護車輛的捐贈。
- ✦ 民國 98 年新光鋼鐵 (股) 公司及添澄實業 (股) 公司共同捐助成立財團法人新光鋼添澄慈善基金會 (以下簡稱：新光鋼添澄基金會)。
- ✦ 民國 100 年新光鋼添澄基金會經內政部「全國性暨省級財團法人社會福利慈善事業基金會評鑑」評鑑為「甲等」。
- ✦ 民國 102 年新光鋼添澄基金會捐贈沐浴車給嘉義天主教中華聖母社會福利慈善事業基金會，此為國內首部到宅沐浴車，嘉惠無法自主沐浴，只能擦澡的久病臥床病人。
- ✦ 民國 103 年新光鋼添澄基金會經衛生福利部「全國性暨省級財團法人社會福利慈善事業基金會評鑑」評鑑為「甲等」。
- ✦ 民國 103 年輝容基金會捐助基金增至新臺幣 4,708 萬元。
- ✦ 民國 104 年八仙氣爆意外，新光鋼添澄慈善基金會捐贈植皮機、人工皮、紗布耗材等給三總及榮總醫院，用於大量植皮手術需求。
- ✦ 民國 106 年輝容基金會捐助基金增至新臺幣 5,808 萬元。
- ✦ 民國 106 年新光鋼添澄基金會捐贈廚房設備給嘉義中華聖母基金會民雄暖暖老人食堂。



- ✦ 民國 107 年新光鋼添澄基金會捐贈血液氣體分析儀、黃疸測定儀給台東基督教醫院，用於新生兒疾病檢測及治療。
- ✦ 民國 108 年新光鋼添澄基金會暨輝容基金會嘉惠後學，獎勵優秀學子，培育傑出人才，貢獻企業社會責任之力，在國立臺灣、中興、中山…等全台 8 所大學設置菁英學生獎學金，民國 108 年共計 51 名大學及碩士在學學業優異學生獲獎。
- ✦ 民國 109 年輝容基金會應主管機關要求，冠以所屬地方自治團體名稱，全名更為財團法人新北市私立輝容社會福利慈善事業基金會。
- ✦ 民國 109 年新光鋼添澄基金會暨輝容基金會因新冠肺炎疫情爆發，為降低醫護人員檢疫時被感染風險，與明昌國際、亞護開發共同捐贈移動式檢查屏風 156 台予衛生福利部所轄之醫療院所。
- ✦ 民國 109 年輝容基金會經新北市政府社會局「新北市財團法人社會福利慈善事業基金會評鑑」評鑑為「優等」。
- ✦ 民國 109 年新光鋼添澄基金會暨輝容基金會嘉惠後學，獎勵優秀學子，培育傑出人才，貢獻企業社會責任，在國立臺灣、中興、成功、中山…等全台 10 所大學設置菁英學生獎學金，民國 109 年共計 57 名大學及碩士在學學業優異學生獲獎。
- ✦ 民國 110 年因應新冠肺炎 (COVID-19) 疫情，新光鋼添澄基金會及輝容基金會聯手響應臺北市政府社會局捐助街友口罩及食物包，透過杏一醫療商場捐贈淡水馬偕醫院、臺大兒童醫院及高雄醫院醫護餐食，提供新冠肺炎受影響家庭急難救助金，透過社團法人大享食育協會提供由專業 HACCP 廠房生產的冷凍即時調理包與白米的急難救助餐點箱，給需要餐點的弱勢、清寒、急難學生及其家庭。
- ✦ 民國 110 年因新冠疫情造成國內各社福機構受捐助收入驟減，新光鋼鐵、新光鋼添澄基金會及輝容基金會本著「人飢己飢，人溺己溺」的精神，在社會公益及弱勢補助等領域的捐助支出皆大幅增加。

年度工作報告





新光鋼添澄慈善基金會



110 年度工作報告

110 年度新光鋼添澄慈善基金會依照工作計畫，投入各項社會福利、社會公益等服務方案，關懷弱勢學童、清寒低收入家庭、身心障礙和緊急救護、醫療補助，透過扶助關懷，陪伴受助者一起感受幸福，擁有實現夢想的能力。本會全年度支出總額逾新臺幣 729 萬元，茲就重大支出概況報告如下：

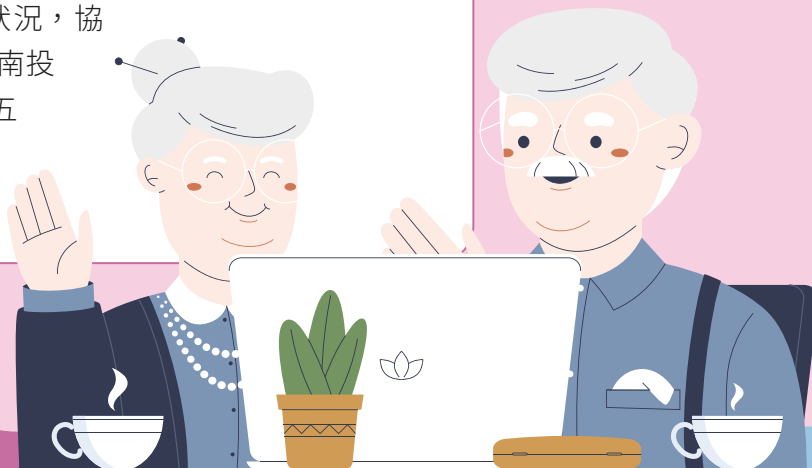
一、社會福利活動

1. 兒童、青少年福利

為嘉惠後學，獎勵優秀學子，在國立陽明交大、政治、中興及中山大學四所大學設置菁英學生獎學金。另結合機構及學校力量，長期補助高雄市旗山農工清寒學生，並透過台灣行動菩薩助學協會在彰化芳苑國小開辦課後輔導班。捐助中華聖母基金會 - 課輔班，照顧偏鄉弱勢兒童課業學習及品德教育。捐助遠見天下文化「給孩子一個大未來」公益捐書活動，透過這個活動，縮小城鄉差異，讓全國各地的兒童看見一樣的寬廣世界。捐助台東縣惜福兒童教育協會 - 紅葉國小棒球隊暑期訓練營，關懷紅葉少棒隊弱勢學童，利用暑期實施課業輔導及棒球多元學習。

2. 老人福利

捐助雙福基金會，協助受桃園市政府安置弱勢的獨居長輩，營養補充品等即時基本物資協助，及志工陪同就醫往返所需交通費用。長期支持老五老基金會幸福年菜計畫、華山基金會愛心年菜專案，讓獨居老人能有個溫暖的過年。捐助弘道老人基金會「美夢成真 - 弱勢長輩資助計劃」，提供新北市、桃園市弱勢長輩，每日早餐服務。讓弱勢長輩能吃的健康，弘道利用送餐服務，也同時了解老人生活狀況，協助解決老人生活的不便問題。捐助南投縣生活重建協會「無障礙廁所設備五套」，以照顧弱勢老人及獨居老人為服務。



3. 身心障礙者福利

捐助收容身心障礙者的機構 - 宜蘭竹岓身心障礙養護院、捐助育成基金會，育成基金會在林口社會住宅成立心智障礙者日照中心，針對 18 歲以上的憨兒做技能訓練，訓練栽種植物，再透過交換或販售，將種植的植物售出。捐助台灣癲癇之友協會癲癇學子獎助學金，獎勵國小至大學在學的癲癇學子，不畏懼疾病的困擾、努力完成學業。捐贈創世基金會板橋分院到宅沐浴服務車輛一部，創世板橋院到宅服務的範圍遍及新北市區及偏遠山區服務，到宅服務車行駛多年，年久失修，急速時熄火，行駛山區車輛馬力不足，出現倒退情形，基於安全考量更換車輛。捐贈創世基金會草屯分院尿布、看護墊、抽痰管等植物人每日需用的物資及耗材。

4. 急難救助、清寒補助

透過各機構的轉介，110 年全台申請急難、清寒、醫療救助並獲得補助者約計 13 個家庭，多為家庭遭逢意外或疾病，導致頓失主要經濟來源，或醫療支出突然增加，致使經濟負擔加重，基金會及時伸出援手，緩和受助者經濟衝擊。捐助基隆家扶中心 - 歲末祝福暖心活動，愛心棉被 100 件，給弱勢家庭有溫暖冬天。

二、社會公益活動

捐助犯罪被害人保護協會「馨生學子資助就學金計畫」，針對犯罪被害人死亡或重傷之子女，提供就學補助、法律協助、社會救助、心理輔導等服務，讓犯罪被害家庭維持生活平衡及子女穩定就學。因應新冠肺炎 (COVID-19) 疫情擴散，捐贈臺北市政府社會局街友口罩及食物包。同時透過社團法人大享食育協會每週提供一組由專業 HACCP 廠房生產的冷凍即時調理包與白米的急難救助餐點箱，給需要餐點的弱勢、清寒、急難學生及其家庭。捐助澎湖惠民醫院新的醫療照護園區興建計畫經費。



輝容社會福利慈善事業基金會

110 年度工作報告

110 年度輝容社會福利慈善事業基金會依照工作計畫，投入各項社會福利、社會公益等服務方案，關懷弱勢學童、經濟弱勢家庭、身心障礙和緊急救護、醫療補助，透過扶助關懷，陪伴受助者一起感受幸福，擁有實現夢想的能力。本會全年度支出總額逾新臺幣 3,069 萬元，茲就重大支出概況報告如下：

一、社會福利活動

1. 兒童、青少年福利

為嘉惠後學，獎勵優秀學子，於大專院校人才培育專案，在國立臺灣、臺北、中央、清華、及成功大學五所大學設置菁英學生獎學金及嘉義吳鳳科技大學設置優秀學生獎學金，鼓勵學業優異的莘莘學子。持續透過世界展望會、芥菜種會助養貧困弱勢家庭的 35 位學童，捐助偏鄉小學開辦免費課後輔導課程。捐助伊甸基金會的象圈計畫，提供新竹五峰、尖石鄉、苗栗獅潭、屏東獅子鄉、臺東海端、延平鄉等小學營養早餐及社區組織的課後照顧、多元才藝課程經費。

2. 身心障礙者福利

持續捐助苗栗幼安教養院五位智能障礙及多重障礙（合併智能障礙）院生的教養經費。持續捐助收容身心障礙者桃園觀音愛心家園。捐助雅文兒童聽語文教基金會，透過一對一的聽覺口語教學法訓練及聽能管理，建構聽損兒聽說的能力。捐贈創世基金會板橋分院到宅沐浴服務車輛一部，創世板橋院到宅服務的範圍遍及新北市區及偏遠山區服務，到宅服務車行駛多年，年久失修，怠速時熄火，行駛山區車輛馬力不足，出現倒退情形，基於安全考量更換車輛。捐贈台南鴻佳啟能庇護中心無障礙電梯一部，鴻佳啟能中心照顧 150 餘位中、重度及極重度智能障礙者，「電梯」是每日生活不可或缺的設備，電梯因經過 20 年的使用，故障頻繁，基於安排考量，更新汰換無障礙電梯。

3. 急難救助

近年來在新北市、桃竹苗及新竹、南投等偏遠鄉鎮，設立急難救助基金，民國 110 年共計有 90 人次申請，由基金會提供小額急難救助金，協助渡過困境。

4. 緊急救護、醫療補助

民國 110 年幫助了 15 個遭逢意外或疾病，頓失主要經濟來源的家庭，給予醫療補助金，緩和受助家庭的經濟衝擊。持續補助臺北醫學大學楓杏醫學青年服務團澎湖義診計劃。捐贈嘉義基督教醫院智慧手術大樓開刀房手術台一台。雲嘉地區民眾遇大病經常奔波至外地就醫，因此嘉義基督教醫院（嘉基）規劃興建全台首座獨棟的智慧手術大樓，規劃 23 間採用獨立水電、消防及空調的手術房，並首創「彈性模組」及「輻射冷房系統設計」，引進複合式手術房、達文西系統、智慧化生理監視等科技，讓嘉義鄉親不必奔波外地，也能享有高品質的醫療服務，嘉義基督教醫院智慧手術大樓預計 111 年第三季即可啟用，正式為雲嘉當地居民服務。

5. 清寒獎助學金

持續每學期捐助金陵女中清寒學生助學金，減輕清寒學生家庭的經濟重擔。透過宜蘭縣弘德愛心協會發放低收入戶優秀子女獎助學金。捐助清華大學「經濟弱勢招生及輔導計畫 - 旭日計畫」，協助社經弱勢、教育資源缺乏，但具潛力、逆光飛翔的優秀學子完成教育。

二、社會公益活動

捐贈臺中市政府消防局谷關分隊勘災車，谷關分隊轄區地處山區，主要勤務模式為山難搜救，考量山區地形崎嶇，四輪傳動警備車可快速讓搜救人員接觸患者。捐助臺南市新化區老人養護觀音村靜修院二期擴建經費，因應老人養護需求之大增，靜修院於 110 年啟動擴建二期，讓更多需要養護的老菩薩能受到照顧，也能擁有更好的生活空間。因應新冠肺炎 (COVID-19) 疫情擴散，捐贈臺中市政府社會局街友口罩及食物包。透過杏一醫療商場捐贈淡水馬偕醫院、臺大兒童醫院及高雄醫院三大醫院醫護餐食。



活動報導





人才培育及教育推廣



自民國 106 年起，基金會透過台灣行動菩薩助學協會幫助彰化二林中興國小及芳苑鄉育華國小開辦課後輔導班，每學期約有 40~50 位學童參與此計畫，學童的學習能力及課業成績大幅提升。

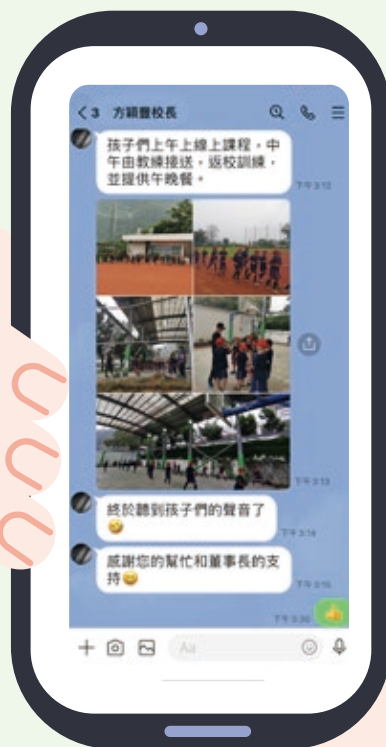


透過遠見天下文化「給孩子一個大未來」公益捐書活動，縮小城鄉差異，讓全國各地的兒童看見一樣的寬廣世界。





台東縣紅葉國小棒球隊
暑期訓練營，關懷紅葉
少棒隊弱勢學童，利用
暑期實施課業輔導及棒
球多元學習。

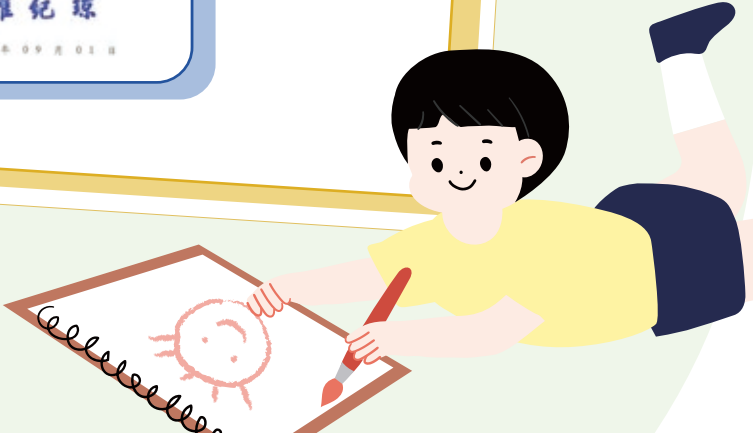




輝容基金會捐助宜蘭弘德愛心協會，辦理宜蘭地區清寒獎助學金發放。

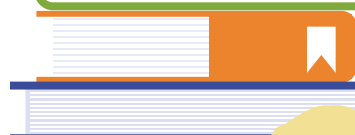


過伊甸基金會的象圈計畫，提供新竹五峰、尖石鄉、苗栗獅潭、屏東獅子鄉、臺東海端、延平鄉等小學營養早餐及社區組織的課後照顧、多元才藝課程經費。





基金會為培育並獎勵菁英學生，透過大專院校菁英學生獎學金的發放，讓優秀學生的學習及活動成果得到肯定。民國 110 年在國立臺灣、政治、陽明、臺北、中央、清華、交通、中興、成功及中山等大學設置菁英學生獎學金，共有 57 位菁英學生獲獎。





持續捐助台灣護理健康大學弱勢學生安心就學計畫，嘉惠家境清寒仍有心向學的清寒學生。

清華大學「經濟弱勢招生及輔導計畫 - 旭日計畫」，協助社經弱勢、教育資源缺乏，但具有潛力、逆光飛翔的優秀學子完成教育。



犯罪被害人保護協會「馨生學子資助就學金計畫」，針對犯罪被害人死亡或重傷之子女，提供就學補助、法律協助、社會救助、心理輔導等服務，讓犯罪被害家庭維持生活平衡及子女穩定就學。



落實社區關懷



新光鋼鐵公司透過中華安德烈慈善協會的食物銀行計畫，每月固定提供 50 個食物箱給弱勢家庭兒少，提供即時需要的資源，幫助受助兒少的身心健全發展。



新光鋼鐵公司及其所屬的基金會長期捐助觀音愛心家園，一個收容身心障礙者並提供教育、訓練、醫療的教養院。新光鋼鐵公司提供可適任的工作機會予愛心家園身心障礙者。教養院自民國 100 年起開辦烘焙坊，教育身心障礙者製作烘焙產品，並對外販售，新光鋼鐵公司採購教養院烘焙坊產品當作企業伴手禮。能使身心障礙者發揮所能，協助他們找到生命的價值，讓身心障礙者憑藉自己的能力付出，換取報酬。



捐贈台南鴻佳啟能庇護中心無障礙電梯一部，鴻佳啟能中心照顧 150 餘位中、重度及極重度智能障礙者，「電梯」是每日生活不可或缺的設備，電梯因經過 20 年的使用，故障頻繁，基於安排考量，更新汰換無障礙電梯。



基金會捐助臺南新化區老人養護觀音村靜修院二期擴建經費，因應老人養護需求之大增，靜修院於 110 年啟動擴建二期，讓更多需要養護的老菩薩能受到照顧，也能擁有更好的生活空間。



成立以來，深感急救醫療的重要性，至今累積已捐贈 33 輛救護車暨復康等車輛，愛心遍布臺灣各縣市，在民國 110 年 8 月新增捐贈臺中市消防局谷關分隊災情勘查車一部，讓緊急救護的量能發揮到最大。歷年累計捐贈車輛共計 33 輛，分佈區域遍及全台。





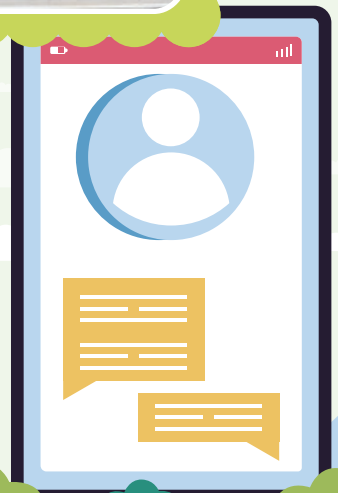
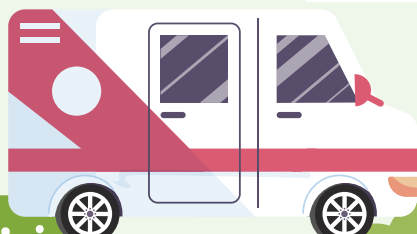
醫療救援及衛生宣導



捐贈嘉義基督教醫院智慧手術大樓開刀房手術台一台。雲嘉地區民眾遇大病經常奔波至外地就醫，因此嘉義基督教醫院（嘉基）規劃興建全台首座獨棟的智慧手術大樓，規劃 23 間採用獨立水電、消防及空調的手術房，並首創「彈性模組」及「輻射冷房系統設計」，引進複合式手術房、達文西系統、智慧化生理監視等科技，讓嘉義鄉親不必奔波外地，也能享有高品質的醫療服務，嘉義基督教醫院智慧手術大樓預計 111 年第三季即可啟用，正式為雲嘉當地居民服務。



輝容基金會自民國 100 年起每年贊助臺北醫學大學楓杏醫學青年服務團澎湖義診團，至離島澎湖進行辦理醫療服務及醫學知識傳遞，含蓋醫療巡迴、國小醫學體驗營及高中醫學知識計畫。透過本計畫支持青年為社會服務，同時讓離島居民享有醫療服務及吸收醫學知識。





捐贈創世基金會板橋分會到宅沐浴服務車二部。創世板橋院到宅服務的範圍遍及新北市區及偏遠山區服務，到宅服務車行駛多年，年久失修，怠速時熄火，行駛山區車輛馬力不足，出現倒退情形，基於安全考量更換車輛。

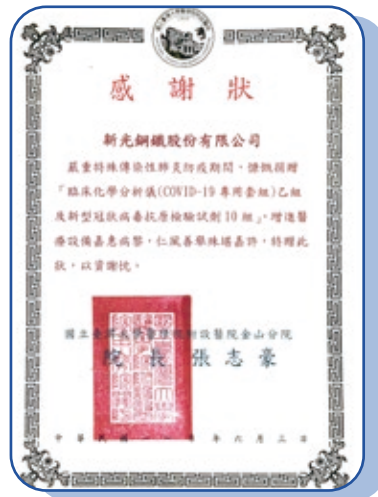
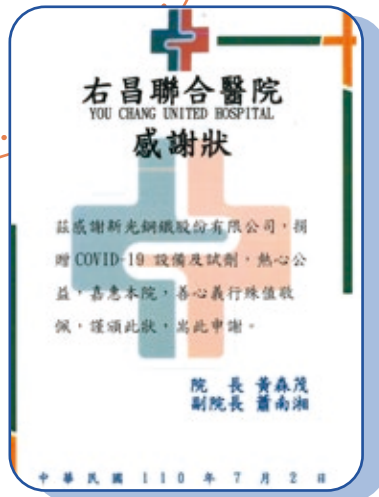
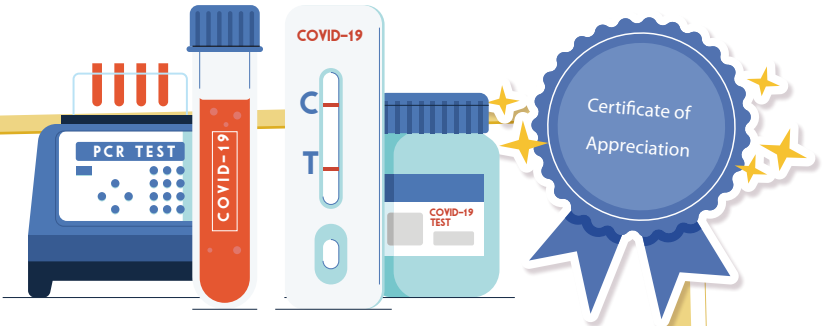


捐助雅文兒童聽語文教基金會，透過一對一的聽覺口語教學法訓練及聽能管理，建構聽損兒聽說的能力。



其他 (新冠疫情捐贈)

新冠肺炎疫情於民國 110 年 5 月在台灣擴散，新光鋼鐵公司響應【保生快篩公益計畫】，捐贈「COVID-19 檢測機台 10 套，及 2,400 組 COVID-19 抗原檢驗試劑」，給北台灣醫院，讓醫療院所有效快速針對變異病毒進行篩檢，與政府共同抗疫，降低疫情擴散。



民國 110 年 5 月新光鋼鐵公司參與「桃園市觀音工業區廠商協進會」發起的 P3 防護衣及 P1 隔離衣捐贈活動，新光鋼鐵捐贈 P1 隔離衣 500 件及 P3 防護衣 500 件，用於桃園市政府消防局及警察局同仁執勤時防護。



新光鋼添澄慈善基金會暨輝容基金會於民國 110 年 5 月間捐助臺北市政府社會局街友口罩及街友食物包二周的需求量，由臺北市政府社會局萬華社福中心及中正社福中心結合各街友服務民間團體，將整合資源分送物資給艋舺公園、臺北車站一帶的街友們。

民國 110 年 6 月新冠肺炎三級警戒延長，輝容基金會感念各大醫院醫療人力吃緊，前線的醫護人員因緊急醫療及重症病患的照顧工作量暴增，三餐無法正常處理，所以透過杏一醫療商場捐贈淡水馬偕醫院、臺大兒醫院及高雄醫院三大醫院醫護之餐食。



年報數據





新光鋼添澄慈善基金會



民國 110 年經費運用情形及歷年支出報告

民國 110 年收入部份

項目	金額 (新臺幣元)
利息收入	33,114
捐贈收入	8,756,000
合計	8,789,114

民國 110 年支出部份

項目	金額 (新臺幣元)
兒童福利	730,236
青少年福利	2,464,680
老人福利	800,500
身心障礙者福利	1,568,358
急難救助	200,000
貧窮補助	412,386
醫療補助	310,000
社會公益	800,000
業務費用	112,509
合計	7,398,669

歷年支出部份

年度 (民國)	金額 (新臺幣元)
98~102	19,818,932
103~107	20,978,356
108~110	19,621,972
合計	60,419,260



輝容社會福利慈善事業基金會

民國 110 年經費運用情形及歷年支出報告

民國 110 年收入部份

項目	金額 (新臺幣元)
股息收入	3,661,757
利息收入	91,366
捐贈收入	14,102,017
合計	17,855,140

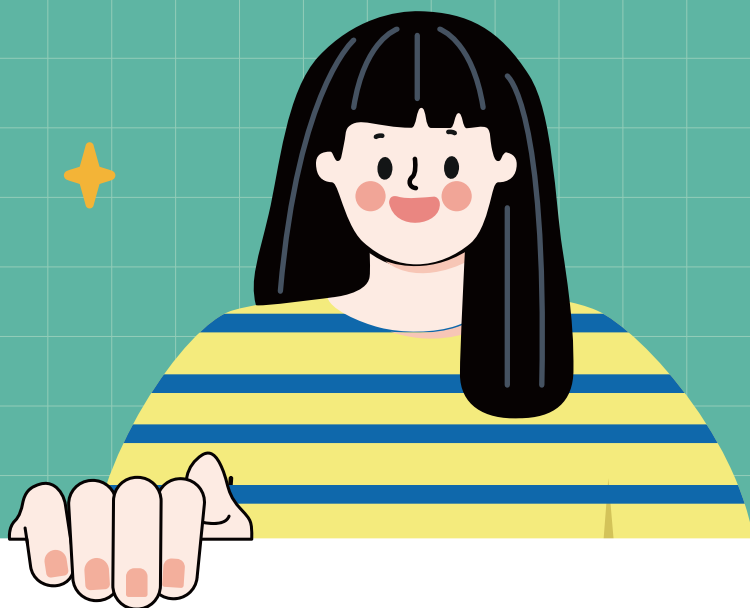
民國 110 年支出部份

項目	金額 (新臺幣元)
兒童福利	1,971,800
青少年福利	18,000
老人福利	105,000
身心障礙福利	3,190,000
急難救助	1,595,000
低收入補助	745,000
緊急救護、醫療補助	3,002,000
獎助學金	11,310,000
社會公益活動	8,753,866
合計	30,690,666

歷年支出部份

年度 (民國)	金額 (新臺幣元)
93 ~ 97	18,103,000
98 ~ 102	35,327,840
103 ~ 107	34,647,380
108 ~ 110	62,485,586
合計	150,563,806

資訊公開





新光鋼添澄慈善基金會

民國 110 年度捐款芳名錄

捐款機構 / 個人	金額 (新臺幣元)
新光鋼鐵 (股) 公司	\$4,000,000
輝容社福基金會	\$2,400,000
冠威投資有限公司	\$500,000
威泓投資有限公司	\$500,000
昶昇投資有限公司	\$500,000
富安投資有限公司	\$500,000
陸欣實業 (股) 公司	\$200,000
趙秀足女士	\$120,000
陳世洋先生	\$36,000
合計	\$8,756,000

民國 110 年度受捐助名單

捐款類別	受捐單位 / 個人	金額 (新臺幣元)
兒童福利	中華聖母基金會 - 課輔班	150,000
	台東縣惜福兒童教育協會	100,000
	台灣行動菩薩助學協會	285,760
	鹿港頂番國小	60,000
	新北市萬里區坎腳國小	34,476
	遠見天下文化	100,000
兒童福利 合計		730,236
青少年福利	中山大學菁英獎學金	500,000
	中興大學菁英獎學金	500,000
	政治大學菁英獎學金	600,000
	陽明交通大學菁英獎學金	800,000
	高雄市旗山農工	64,680
青少年福利 合計		2,464,680



捐款類別	受捐單位 / 個人	金額 (新臺幣元)
老人福利	財團法人天主教靈醫會	100,000
	台南市好人好事運動協會	50,000
	弘道老人福利基金會	100,000
	老五老基金會	100,000
	南投縣生活重建協會	80,000
	華山基金會	170,000
	雙福基金會	200,500
老人福利 合計		800,500
身心障礙福利	台灣癲癇之友協會	310,568
	竹崙身障養護院	100,740
	育成社會福利基金會	253,600
	創世基金會 - 板橋	750,000
	創世基金會 - 草屯	103,450
	嘉義縣敏道家園	50,000
身心障礙福利 合計		1,568,358
急難救助	個案 - 急難救助	200,000
急難救助 合計		200,000
貧窮補助	大享育協會	100,000
	個案 - 清寒低收入	162,386
	家扶基金會	150,000
貧窮補助 合計		412,386
醫療補助	台北市立萬芳醫院	20,000
	個案 - 醫療補助	290,000
醫療補助 合計		310,000
社會公益	台北市政府	200,000
	財團法人犯罪被害人保護協會	600,000
社會公益 合計		800,000
110 年 捐助總計		7,286,160



輝容社會福利慈善事業基金會

民國 110 年捐款芳名錄

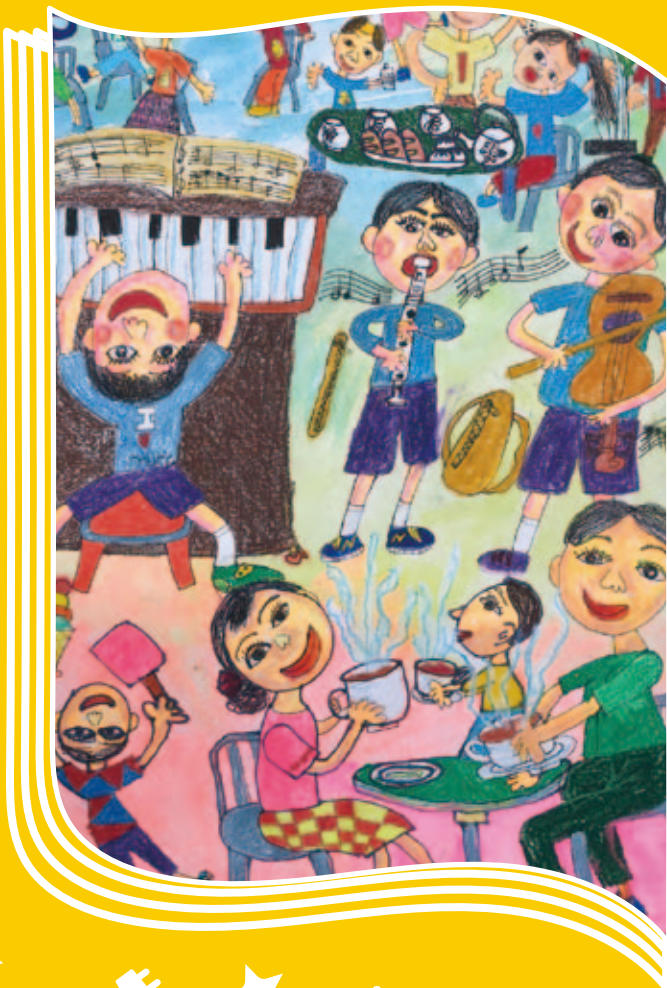
捐款機構 / 個人	金額 (新臺幣元)
粟清雲女士	\$7,000,000
張惠娟女士	\$3,000,000
粟明德先生	\$2,850,762
陳贊仁先生	\$200,000
王瓊儀女士	\$100,000
呂坤隆先生	\$100,000
呂博能先生	\$100,000
合計	\$13,350,762

民國 110 年度受捐助名單

捐款類別	受捐單位 / 個人	金額 (新臺幣元)
兒童福利	台灣世界展望會	1,063,800
	台灣行動菩薩助學協會	300,000
	伊甸基金會 (象圈計劃)	300,000
	基督教芥菜種會	308,000
兒童福利 合計		1,971,800
青少年福利	高○萱同學	18,000
青少年福利 合計		18,000
老人福利	財團法人門諾社會福利慈善事業基金會	100,000
	蕭○勇先生	5,000
老人福利 合計		105,000
身心障礙福利	財團法人苗栗縣私立幼安教養院	300,000
	李○標先生等 2 人	50,000
	財團法人台灣省私立啟智技藝訓練中心	30,000
	財團法人雅文兒童聽語文教基金會	100,000
	財團法人創世社會福利基金會板橋分院 (到宅沐浴交通車)	750,000
	鴻佳啟能庇護中心 (無障礙電梯)	1,300,000
	財團法人桃園市私立觀音愛心家園	660,000
身心障礙福利 合計		3,190,000



捐款類別	受捐單位 / 個人	金額 (新臺幣元)
急難救助	于○強先生等 63 人	1,595,000
	急難救助 合計	1,595,000
低收補助	王○宿先生等 27 人	545,000
	宜蘭縣弘德愛心協會	200,000
	低收補助 合計	745,000
醫療補助	甘○龍先生等 15 人	902,000
	財團法人臺北醫學大學 (澎湖)	100,000
	戴德森醫療財團法人嘉義基督教醫院 (智慧手術大樓手術臺)	2,000,000
	醫療補助 合計	3,002,000
獎助學金	林○如女士等 3 人	210,000
	國立臺灣大學 12 名學生	1,200,000
	國立臺北大學 5 名學生	500,000
	國立中央大學 5 名學生	500,000
	國立清華大學 6 名學生	600,000
	國立成功大學 5 名學生	500,000
	吳鳳科技大學 30 名學生	300,000
	宜蘭縣弘德愛心協會	200,000
	財團法人金陵女子高級中學教育基金會	400,000
	國立清華大學 - 旭日永續基金	4,400,000
	國立臺北護理健康大學	100,000
	新光鋼添澄慈善基金會	2,400,000
		獎助學金 合計
社會公益	台中市消防局谷關分隊 (勘災車 + 行動手機)	1,655,000
	財團法人台南市私立佛教觀音村 社會福利慈善事業基金會 (院舍擴建)	5,200,000
	杏一商場 (馬偕醫院、台大兒醫、高醫疫情相挺計畫)	1,500,000
	社團法人舊鞋救命國際基督關懷協會	50,000
	財團法人犯罪被害人保護協會台灣士林分會 (同馨專案)	100,000
	財團法人彰化縣私立慈生仁愛院	137,400
	臺北市政府社會局 (街友防疫 + 物資計畫)	111,466
	社會公益 合計	8,753,866
110 年 捐助總計		30,690,666



新光鋼鐵股份有限公司
HSIN KUANG STEEL CO., LTD.